

桜縁

特集●技を極める

フロントランナー●私たち地域密着型金融機関の使命
朝日信用金庫理事長 **塚原 和郎**

特別寄稿●脳梗塞・脳卒中の予防法
松戸歯学部教授 **平山 晃康**

連載●袖すりあうも

増井弘海堂

大分県／筋湯観光ホテル 九重悠々亭

連載●動物・ペットQ&A **室見動物病院**

連載●われら日大ファミリー **細野茂春さん一家**

支部・部会紹介／キャンパス・グラフ／校友会ニュース



ミス・ユニバース・ジャパン2004で優勝した町本絵里さん(経済学部産業経営学科在学)

CONTENTS

特集●
技を極める3
 尺八・岡寺 勇、金箔・作田 勝
 化粧筆・竹森 臣、鍛冶屋・広瀬 明史

フロントランナー
 塚原 和郎(朝日信用金庫理事長)
**私たち地域密着型
 金融機関の使命**8

特別寄稿
 平山 晃康先生(松戸歯学部教授)
脳梗塞・脳卒中の予防法 10

連載・袖すりあうも
 お店紹介
増井弘海堂12

お宿紹介
大分県/筋湯観光ホテル 九重悠々亭 ...13

連載●動物・ペットQ&A～人とペットにやさしい病院紹介～
室見動物病院(福岡県福岡市).....14

連載●われら日大ファミリー
細野茂春さん一家.....15

支部・部会紹介(薬学部校友会、埼玉県支部) ...16
 学部祭・イベント情報18
 キャンパス・グラフ22
 校友会ニュース23
 お知らせ・掲示板28

「桜縁」の由来

日本大学(桜)と校友の皆さんとの縁を深めるだけでなく、校友の皆さん同士の縁も大切にしたいコミュニケーション誌を目指して『桜縁』(おうえん)と名付けました。また、校友の皆さんに母校の教育・研究活動や後輩達の学術・文化・スポーツ活動を“おうえん”(応援)してもらいたいという意味も込められています。

本学は総合大学とはいえ、キャンパスも離れているし、なかなか相互交流が取りにくかったのですが、最近、総合学術情報センターの通信衛星を使った遠隔授業や、単位互換制度もでき、学部間交流が深まりつつあります。校友の皆さんも卒業してから学部間交流ができるように、この会報は、年齢層はできるだけ幅広く、学部・学科の枠を超えて一人でも多くの校友の皆さんを紹介していきたいと思っています。

IT(情報技術)が発達し、インターネットのホームページや電子メールでの情報伝達が増えていますが、この会報『桜縁』を持って、紹介する校友のお店などをふらっと訪ねて、自分も日大の卒業生だと話しかけてみるのも良いのではないのでしょうか。きっと日本大学の話で盛り上がり、新しい縁が生まれるはずですよ。この会報をどんどん活用して、桜の縁が広がっていくことを願っています。



表紙の写真
 学生の学術・研究・スポーツ活動を応援する目的で、本誌の表紙を学生のために広く開放し、活動発表の場にしたいと考えました。

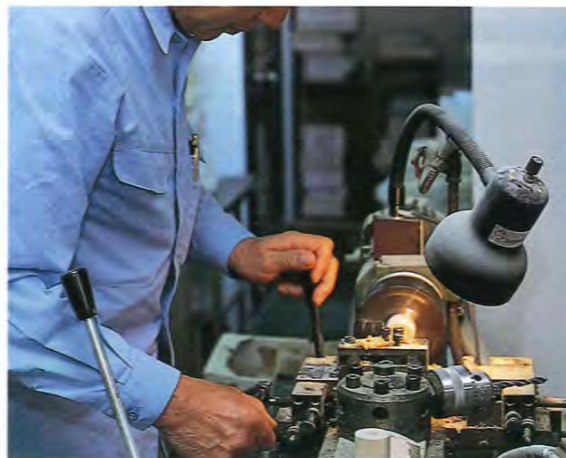
ミス・ユニバース・ジャパン2004で優勝した町本絵里さん(経済学部産業経営学科在学)

今年で記念すべき50回を迎えたミス・ユニバース・ジャパンには1,689名が応募し、見事優勝という頂点に立った彼女。「昨年度のミス・宮崎京さんがとても自信に満ちていて、輝いて見えた。自分もあんな風になれたら・・・」と応募した。今後は、学校の勉強と歌手になるトレーニング、また子供が好きなので、戦争や病気で苦しんでいる子供たちのためのボランティア活動をしていきたい、と抱負を語った。

技を極める



産業の基本は「ものづくり」といわれる。人件費等を削減するため生産拠点を海外に移す企業が増え、産業空洞化が懸念されているが、その一方で、熟練の職人しかできない「技」を駆使した「ものづくり」は高い評価を得、脈々と受け継がれている。伝統の技を磨き、独自の感性を生かして「ものづくり」に挑む校友を紹介する。



特集●技を極める

尺八

直径10mから2cmへ転身!
第二の人生も、穴掘りマイスター

15坪の工房は自らの設計施工。のこぎり、ドリル、万力、刷毛…そして1mはありそうな無数の竹棒が整然と並ぶ。

「これが秘密の設計図です。見ても分からないでしょ」

岡寺勇さんはいたずらっぽい目をして話す。竹棒の1本1本を見れば、物差しのように目盛りが振ってある。尺八の“設計図”のようだ。この寸法に合わせて尺八管内の成形をするらしい。

「私の尺八は誰でも吹きやすく、安くても高品質な尺八を作るのがモットー。そのため、竹勇尺八は全て田嶋先生の鑑定を受け、合格したものだけを商品としている。コストダウンには作業の合理化を図っています」

さすが元大手ゼネコン熊谷組のトンネル現場主任。向かい合う穴は10mから0.02m以下へと極端に縮小したものの、品質の向上と生産性の向上のための技術者魂は変わらない。

岡寺さんは全国で40～50人に満たない尺八の製管師だ。作家としては「岡寺竹勇」の銘を持つ。熊谷組では全国のトンネルと格闘し、世界一の青函トンネルも手がけたが、定年まで5年残して退社。大学時代に覚えた尺八と父ゆずりの大工の技を合体させて、プロの製管師になった。

「トンネルはみんなのためにチームで作ったもの。尺八はひとりのために私ひとりで作ったもの。どっちもいい気分ですが、尺八は幸せの独り占めです。そのうえ、尺八代金をいただいて、かつ「素晴らしい尺八に出会えました」なんていう感謝の言葉をいただける。この仕事の醍醐味ですね」と岡寺さん。ものづくりが心底、大好きなのだ。

岡寺 勇 (昭和35年工学部(理工)土木工学科卒業)

(おかでら・いさむ)

昭和13年山口県生まれ。製材所も持つ大工の5男5女の8番目5男として生まれ、工業高校から本学短期大学部へ進学、後に工学部に編入。短大1年生の時に尺八と出会い、尺八部と柔道部で活躍。卒業後、熊谷組に入社。トンネル工事を専門としたが、「管理職になって手持ちぶさたになった40代」で始めた尺八作りが尺八演奏家・田嶋直士氏に「売れるかも」と認められ、その気になって55歳で退職。竹勇銘尺八工房設立。柔道3段。琴古流尺八準師範。



岡寺さんの尺八は山口県産の斑入り真竹が使われる。火であぶって油抜きし、倉庫で眠ること約2年。その後、形を整え、内部に漆地を塗る。この作業が音色の決め手で、吹いてはひと塗り、吹いてはひと刷毛。ゴツゴツした太い指が繊細な作業を繰り返していき、一応の作業を終えた尺八は次に大阪在住の尺八演奏家・田嶋直士氏に送られ、鑑定評価を受けて戻ってくる。微調整を繰り返して最終的にOKが出ると「田嶋撰」の焼き印が加えられて完成だ。

「大学で知り合った友人が私を尺八の世界に導いてくれ、本格的に習い始めたら学生割引として月謝を半額してくれる師匠に巡り会い、作り始めたら認めてくれる国際的な尺八演奏家と出会い、今は私の作品を喜んでくださる方がいる。そうした素晴らしい人たちとの出会いがあったからこそ、現在があると思います」

1本1本に丹精込める製管師の生き方に似て、竹勇銘尺八の音色は謙虚に大らかに響く。



尺八を吹いて音色を調整する岡寺さん

特集●技を極める

金箔

10000分の1mmの厚さの箔を打つ。
地場のリーダーは伝統工芸全般の発展をめざす

北陸の都・金沢。九谷焼、輪島塗、加賀友禅…。江戸期以降、一度も戦火に見舞われなかった加賀百万石は、独自の風土が育む伝統工芸の宝庫として知られる。

「伝統産業は36業種、総売上高は500億円にも達します。全国の皆さんが、石川県に行けば日本の伝統と文化に出会える、と思ってくださっているはず。私達は期待を裏切らないよう、基本を大切に発展させていきたいと考えています」

石川県物産協会会長など、伝統産業全般を活性化するための役割が大きくなった作田勝さんは力を込めた。自らは、東山のしっとりした街並みの中にある作田金銀製箔の2代目。

金・銀箔が初めて金沢で作られたのは、1593年に加賀百万石藩祖前田利家が秀吉の朝鮮の役の陣中より、金・銀箔の製造を命ずる書を国元へ発し金箔産業が発祥して以来約400年。現在では、国内で生産される金箔の99%が金沢産という地場産業のリーダーだ。

「金箔の製造工程の中で“箔打ち”という作業があります。現在では、物産展などのデモでお見せする程度ですが、今でも“箔打ち”の仕事はひと通りできます。“箔打ち”の機械化のことで、かつて産学官で研究したことがありますが、結局機械化したところはほんのわずか。父がやっていた頃とあまり変わっていませんね」

それでも箔を打つときは、肩に力が入るという。わずかに機械化された箔打機は1分間に700回も打つ。油断すると金箔にムラができてたり割れたりするので少しも気を抜けない。

金箔は、まず金地金に少量の銀と銅を混ぜ、1300度程度の高熱で溶解して金合金を作る。これを機械で100分の1mmまで延ばして6cm角

作田 勝 (昭和24年法文学部卒業)

(さくだ・まさる)

昭和2年石川県生まれ。本学では、箔打ち職人だった父が大正8年に創設した作田製箔所を継ぐべく経営学を専攻する傍ら、スキー部に所属。「終戦の混乱期で授業もなければ先生も来ない」状況の中で卒業し、帰郷して2代目となり、主に渉外部門を担当。昭和53年に法人化し、40代で金銀製箔業界理事長に就任。現在、石川県物産協会会長、石川県伝統産業振興協議会会長ほか。校友会石川県支部長。



にカットし、これを「澄打紙」という紙に挟み、打ち延ばしては更に大きな澄打紙へ移し替えること6回。1000分の1mm程度になった箔(上澄という)を更に特殊な「箔打紙」に挟んで1800枚を1パックとして箔打機で打ち、冷ましては打つこと数十回。1万分の1mmの薄さまで打ち延ばす。これが「箔打ち」といわれる工程で、透けて見え鼻息で飛ぶような薄さの金箔を作るには熟練した職人技が欠かせない。

「同じ箔には二度と出会えないほど、湿度や温度に左右される仕事です。特に箔打紙を仕込むのが大変で、職人は自分で作ります。子供を育てるように栄養を与えて教育して、ときには叱って一人前にする。人づくりが仕事である経営者としては見習う点も多いんです」

こうしてできた箔は定寸に裁断され、仏師や建築士等の手を経て仏壇や仏具、寺院建築あるいは美術工芸品などに利用されている。金閣寺や日光東照宮などにも使われ、大いに“箔をつける”こととなった。

「箔はピカピカしていますが、職人の仕事は決して華やかなものではありませんし、箔はメイン商品でもありません。主役を引き立たせる役割があるからこそ長く続いているんです」

金色の光の陰で地味な仕事が伝えられていく。



「箔打紙」を仕込む作業

特集●技を極める

化粧筆

毛先を大切に作る技術で世界を席巻!!
いつの日か個性的な究極の化粧筆を作りたい

広島から電車で10分余。数年前にトンネルができるまで訪れる人も少なかった山間の町・安芸郡熊野町に、女性なら誰もが知っている世界的ブランドがある。高級化粧筆の竹宝堂。内外の化粧品メーカーにOEM(相手先ブランド製造)で製品を提供し、世界のメイクアップアーティストに重用される化粧筆の老舗メーカーだ。

「化粧筆は中国でも作られています、『中国産は化粧ブラシ。化粧筆は熊野しかない』といわれています。毛先を大事にする熊野の技術は高く評価されているのです。うちの筆を使うと、キレイ度もアップするはずですよ」

社長の竹森臣さんは自社製品に対する絶対の自信を語りながらもソフトな口調。誇張するのが苦手な正直人間だ。

熊野の筆づくりは、書道用の毛筆に始まる170年の歴史を持つ。竹宝堂は昭和27年の創業。初代が人形の顔を描く面相筆の穂首づくりを家内制手工業で始め、竹森さんの父・2代目鉄舟現会長がブラッシング化粧が紹介され始めた30年代、化粧筆の製造を開始した。とはいえ、当時はコンパクトに入れる小さなもの。一般の人が高級化粧筆を使い始めたのは約20年前で、立体化粧が主流となって化粧筆が必需品と認知されたのは、わずか5年ほど前に過ぎない。

「市場が拡大してきた実感はありますが、将来、環境がさらに悪化して動物が減少したら原毛が入ってこない可能性があります。ナイロンでは原毛にかなわない。意にそぐわないものは作りたいくないから、どうしようもできません」

竹森 臣 (昭和55年経済学部経済学科卒業)

(たけもり・しん)

昭和32年広島県生まれ。家業を継ぐべく経済学部に進み、卒業後は文具メーカーに就職。5年間、画材や筆の営業を経験した後、家業へ。「毛筆もたしなんだことがなく毛にさわったこともなかったが、『教えてくれない』先代を見ながら職人の修業開始。すべての作業工程をひと通り学んだ平成9年に社長就任。「納期が間に合ったときがうれしくて、それまでが大変」という根っからの真面目人間。



竹森さんはそう言って頑固な職人気質の一面も見せた。

竹宝堂の化粧筆は、主に中国産のリス、ヤギ、ウマ、イタチなどの毛が材料で、ピンクの制服に身を包んだ70人の女性社員による流れ作業で作られる。まず毛をミックスし、逆毛を取り除く。続いて穂先の形状に合わせて「コマ」と呼ばれる木型を作り、毛の分量を量ってコマに入れ、形状を整える。縛っては逆毛を取り、接着剤で固定して抜け毛を取るの繰り返し。女性たちの手の動きは恐ろしく速い。

「最も熟練を要するところは毛のミックスです。コシが強いとかシナリがいいとかいうニーズに対し、的確な筆を作るには産地、種類、などすべての毛の性格を熟知していなければなりません。修業を始めて18年ですが、とても会長に及びません。会得するには一生かかりそうです」

それでも竹森さんは、夢を持っている。

「どこのメーカーのどんな要望にも的確に答える力を付ける一方、うちの個性を出した究極の筆を作りたいんです」



製品の紹介をする竹森さん

特集●技を極める

鍛冶屋

伝統の技術を今の時代の広い世代に。
5代目の背を追う、歌も歌う足助のかじやさん

三州街道の宿場町足助は、紅葉の名所・香嵐渓を抱え毎年、多くの観光客を迎える。かつて三河と信州を結ぶ塩の道として多くの旅人が往来した町は、蔵造りの家並みと山里の暮らしを今も残し、のどかな雰囲気に満ちている。

町の中央、なまこ壁の2階屋に「広瀬重光刃物店」の看板が上っていた。店頭には野仕事で使う鎌や鍬、山仕事で使う鉋や斧、包丁やナイフがズラリ。かつて林業や河川業、農業や運送業など様々な職種が栄えた頃、用途別に30軒もの鍛冶屋が軒を連ねていた足助だが、今はここ一軒だけ。広瀬明史さんは「足助重光」を継ぐ6代目である。

「まだまだ修業の身。5代目の親父とは大人と子供の差があります。伝統の技術を受け継ぐために鍛錬しているところですが、ひと工程を身につけるのに10年かかる世界。会心の作がつけれるまで最低あと10年は必要でしょう」

広瀬さんはじっくりと話し始めた。テレビや雑誌の取材で取り上げられることもしばしば。国際政治評論家の舩添要一氏が自身のホームページで「お気に入り」と紹介するほど全国にファンを持つブランドの後継者は寡黙だ。

足助重光は江戸末期に刀鍛冶として興り、終戦後の日米講和条約調印の際は政府から依頼され、4代目に5代目が相槌を持って記念刀を打った。しかし戦後、5代目は「人を殺すものはいや」と日本刀を捨て刃物鍛冶に専念。6代目の広瀬さんも、その意志を継いでいる。

「あくまでも道具、実用品として使い込んでほしいと願っていま

広瀬 明史 (昭和49年経済学部産業経営学科卒業)

(ひろせ・あきふみ)

昭和26年愛知県生まれ。江戸末期から続く刀鍛冶の長男に生まれ、高校の先輩の勧めにより本学経済学部経営学科に進学。卒業後は楽器とレコード販売の企業に就職。14年勤めた後、「伝統ある仕事なんだから継いだら」と多くの人に口説かれて実家に帰り、37歳のとき6代目足助重光を継承すべく刃物鍛冶の修業を開始。「足助の小椋桂」を自称するシンガーソングライターでもあり、「復帰」「勝利者への道」などCDもリリースしている。



すから、切れ味と使いやすさが信条です」

広瀬重光刃物店では、現代では珍しく、材料の鍛接から鍛造、研ぎまで、すべての工程が店の裏にある作業場で行われる。材料の鋼を炭とコークスが燃える火床に入れ、真っ赤になったところを鉄槌で打って何度も鍛え、形を整えながらしなやかさを出す。十分に鍛えたらグラインダーで成形、焼きを入れて油の中でしめてから、砥石で研いで刃を付ける。作業中は火の中と水回りを行ったり来たり。子供の頃は、見ていて「夏は暑いし冬は冷たい作業」と毛嫌いしていた広瀬さんが、今は「いろんな経験を通して、鍛冶屋の奥深さが分かってきました」という。

「伝統の技術を今の時代に生かし広い世代に使っていただくとう、オリジナル製品も7年ほど前から始めました。お客様の身になって形や使い勝手を追求しています」

そうしてできたオリジナルナイフは手にフィットする心地よい重み。鈍く光る刃の切れ味が何とも小気味よい。



真剣な眼差しで作業する広瀬さん

わが国の21世紀を担う 中小企業を育成するのが、 私たち地域密着型金融機関の使命です。



朝日信用金庫理事長
塚原 和郎 (昭和38年、法学部政治経済学科卒業)

(つかはら・かずろう)
昭和15年栃木県生まれ。法学部政治経済学科卒業後、朝日信用金庫入社。10支店で勤務した後、平成9年5月理事長就任。平成15年1月、朝日・江戸川・共積・文京の4金庫が合併した後も、名称と共に理事長を引き継いだ。平成15年度期末現在、朝日信金は東京23区と千葉・埼玉7市に72支店、12出張所を展開。預金高約1兆6000億円、貸金高約1兆円、会員数約12万で業界7位。職員約2000人。趣味はスポーツと音楽。大学時代はボクシング部。

朝日信用金庫の塚原和郎理事長は、地域密着型金融機関のトップとして様々な新機軸を打ち出している。大学の研究力と中小企業の技術力を仲介する産学官コラボも順調に滑り出した。日本経済の縁の下の力持ちである中小企業を、誠心誠意支援する、業界きっての熱血派が地域経済の醍醐味を語る。

ペイオフも金融破綻も「どんと来い。」

——朝日信用金庫は昨年、創立80周年を迎えました。理事長自ら登場したポスターが話題です。

——昨年4金庫合併の際、新生朝日3カ年計画を策定したのですが、まずは職員の意志を地域の皆さんにお伝えしたいということで、トップバッターとして私が登場しました。狙いは、ペイオフや金融破綻など難問題を抱える中、地域に安心感を与えること。そこで、ワイシャツ姿で自転車に乗ってコピーは「どんと来い。」。率先垂範で「いつでも駆けつけます」というメッセージでした。それから、新人、男子、女子、支店長という順で、職員それぞれが立場に応じた意思表示をしています。今は女子職員編です。

信用金庫は、信用金庫法に則って取り引き先の規模やエリアが決められている地域密着型の金融機関です。私たちは千葉・埼玉と東京の城東地区が主たる活動の場。この地域の住民と多種多様な中小零細企業を元気にするために、

人を大切に、相対面談を基本として仕事しています。

——大企業ばかりが話題に上りますが、現実的に日本経済を支えているのは大多数を占める中小零細企業です。

企業数の99%、雇用総数の78%、売上高の52%を占める中小企業が日本の戦後の躍進を支えてきたとあっていいでしょう。産業界の主要な位置に、研究熱心で誠実な中小企業がいることが日本経済の強みなんです。けれども、パソコンの普及で写真製版という形態がなくなってしまったように、構造変化、国際化、規制緩和の波は中小にも一気に押し寄せています。それらへの対応の仕方が、日本経済の行方を決めるといっても過言ではありません。私たちは瞬時に変わる環境や地域ニーズに対し、いつも斬新な発想で軽快にスピードに反応することを目指しています。適者生存の時代、そうでなければ企業の発展はあり得ません。

変わる信用金庫・変わる中小企業

——構造改革や自由化の波は、かつて護送船団方式で歩んできた金融業界にも押し寄せています。

金融業界では、国際業務を行うメガバンクと地域経済を担う私たちとの棲み分けがほぼ完了しました。メガバンクは国際競争力を養う無国籍企業を支援していく、私たちは非価格競争を勝ち抜く特異な中小企業を育成し発展させていく、

というように役割も異なります。変革の時代は力勝負ですからこれまでの経験の延長線上で仕事はできない。機能を維持したまま、わが国の21世紀を担う中小企業を育成することが、私たちの使命であることは明らかです。

金融検査マニュアルが問題になっていますが、中小企業を大企業と同じ基準で資産査定するのは間違いです。大企業は決算書を見れば一目瞭然ですが、家族と親戚プラス職人というケースが多い中小企業は、職住一致で個人も会社も一体、財務諸表だけで実態は分かりません。私たちは600人の営業マンを確保し、フランクなコミュニケーションや心のふれあいを通して経営者の能力、手腕、生活環境、家族環境、奥さんの実家の環境まで把握する定性評価を行います。これもメガバンクとは大きく異なる点でしょう。

——中小企業が抱えている問題は、

後継者不足です。中小企業の創業社長は偉大で、当人のパワーによって会社は維持されています。その人の後継者を立てるだけでも大変なのです。現代の産業界は、夜なべ仕事するだけでは業績を確保できません。発想や経営手腕、先見性や人・モノ・金という経済資源をきちんと構築できる経営能力がなければ、後継するだけ不幸になります。

そこで私たちはコンサルタント業務まで踏み込み、中小同士をM&Aで結んだり、教育したり、業界全体の今後を支援する活動も始めています。信用金庫は地域企業の再生、地域中小企業の育成発展、併せて地域経済の活性化に貢献するのが努めです。その貢献の度合いに応じて企業の存続が決まるという理論は正しいと思います。

大学の「知」と中小の「技」を結ぶコラボ産学官始動!

——地域経済活性化の試金石として、朝日信金が中心になった産学官コラボが今春、始動しました。

当金庫の江戸川区船堀センターに室蘭工業大学、大分大学、福井大学など個性的な地方の国立大学10校が常駐し、企業との産学連携や学生の就職活動の拠点とする試みで、非常に期待しています。産学官連携では、大学でお蔵入り

になっている知的財産と当金庫のお客様である中小の技術が合体して、世界に冠たるものづくりが実現しそうです。企業特性プレゼンテーションに対して大学側が合致分野を提案する仕組みもでき、双方気合いが入っています。

——信用金庫の業務は人づくりから、ですね。

これからの産業界は教育が大切です。金融機関もかつての狩猟型から農耕型に変換し、種をまいて水をやって企業を育てるという側面が大きくなっています。メガバンクが限りなく中小から離れている現在、私たちにはフォローの風が吹いています。陽の当たる上り坂が続いています。地元同士の相思相愛でがんばろうということで、信金にシフト替えしたいという取引先も多くなりました。だからこそお客様の業績にどれだけ貢献できるかを常に示さなければなりません。朝日信用金庫は、今も3年後も5年後も幸せになるために役立つ相手でありたい。これが、信金マンとして長年、お客様の懐に飛び込んで得た教訓です。



理事長自ら登場した話題のポスター

脳梗塞・脳卒中の予防法



平山 晃康 (ひらやま・てるやす)

日本大学松戸歯学部脳神経外科学講座主任教授、医学部脳神経外科学講座教授(兼担)
【略歴】昭和29年7月27日生まれ。49歳。昭和56年日本大学医学部卒業。昭和60年日本大学大学院医学研究科博士課程修了。昭和61年日本大医学部助手(有給)。昭和61~63年までトレント大学脳神経外科クリニックリサーチフェロー。平成7年日本大学医学部講師。平成15年、現職。

【役職】日本脳神経外科学会代議員、日本脳神経外科学会保険委員会委員、日本脳神経外科コンgres運営委員、日本脳神経外科救急学会幹事、日本疼痛学会評議員、日本頭蓋顔面外傷研究会評議員、脳神経外科ジャーナル編集委員、Neurosurgical emergency編集幹事、AANS international active memberなど。

【専門医】日本脳神経外科学会専門医、日本救急学会専門医、日本脳神経血管内治療学会専門医、日本脳卒中学会専門医。

【研究テーマ】

1. 頭蓋頸部面プロテーゼの研究。2. 頭蓋頸部領域の外傷、血管疾患、腫瘍などに対する血管内治療(塞栓術および超選択的動注療法など)の開発。3. 低体温療法の有用性と限界について。4. 咀嚼・嚥下機能の解析(文部科学省学術フロンティア推進事業採択研究)。5. 難治性疼痛の解析と治療。

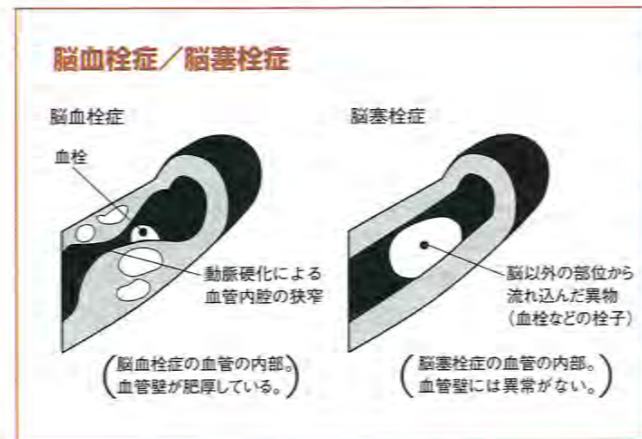
【代表的著書】Clinical assessment of the prognosis and severity of spinal cord injury with corticospinal motor evoked potential, Hand book of spinal cord monitoring, Neurochemical brain monitoring in the intensive care unit, 最新内科学大系72「脳脊髄の腫瘍、外傷、奇形、脊髄異常(外傷)第11章 頭部外傷の後遺症、日常臨床の為の脳血管障害シリーズIII、脳血管障害の治療、急性期の一般的管理、脳神経外科医のための血管内治療—その実際と今後の展望—先端医療シリーズ9、頭痛診療のコツと落とし穴、脳神経外科手術が必要となる頭痛、脳神経外科疾患の手術と適応(第2版)。

最近 長嶋監督が脳梗塞になったことは皆さんよくご存知だと思います。ところで、脳梗塞とはどんな病気でしたら防げるのでしょうか。

■脳梗塞とは?

「脳梗塞」とは、脳の小さな動脈がつまって血液の流れが止まってしまうことによって、その血管が栄養を供給している脳の機能が障害される病気です。脳梗塞には2つの種類があります。一つは「動脈硬化」(動脈壁にコレステロールや石灰質などがたまってくると、壁は厚くなり、弾力を失います。これを動脈硬化といいます。)が進行して、血管が細くなり、ここに血栓(血の塊)ができて血管がつまる「脳血栓」です。もう一つは、ほかの場所、たとえば心臓や頸動脈などの脳以外の血管にできた血栓や脂肪の塊が脳の血管へと流れ着き、脳の血管がつまってしまう「脳塞栓」です。

長嶋監督は、後者の脳塞栓だったそうです。



■脳梗塞になるとどんな症状がでるのか?

多く見られる症状は、半身の麻痺、感覚の低下、めまい、言語障害(とくに言語機能の中枢がある半球の障害があるときに出現します。たとえば、右利きのひとであれば左側の脳が優位半球で言語中枢があります。)、吐き気や嘔吐などです。ろれつがまわらなくなる、箸がうまく持てなくなる、視野の右半分あるいは左半分が見えなくなることで気づくことがあります。

脳血栓と脳塞栓では、症状そのものは同じですが、起こり方が異なります。脳血栓は、睡眠中など安静にしているときに起こりやすく、数時間から数日かけて、だんだんと症状が強くなります。一方、脳塞栓は急激に発作が起こり、数分間の間に症状が強くなります。

脳梗塞を起す前に、一時的(多くは数分から数時間)に片方の眼がみえなくなったり、片側の手足が痺れたり、力が入らなくなったり、ろれつが回らなくなったりすることがあります。これは、「一過性脳虚血発作」といって脳梗塞の前ぶれでもあります(表1)。すぐに治まるために、病院へ行かずに放置されることが多いのですが、すぐに病院に行き診察を受け、脳梗塞の危険因子を取り除くことがとても大切です。

表1. 脳梗塞の前ぶれ(一過性脳虚血発作)

1. 急に片方の眼が見えにくくなる。
2. 寝ぼけたように意識がもうろうとする。
3. 片側の手や足がしびれたり、力が入らなくなる。
4. ろれつがまわらない。急に言葉がでない。
5. ひどいめまいがする。

■脳梗塞にならないためにはどうしたらよいのでしょうか?

脳梗塞にならないためには、次のような正しい食生活と生活習慣が大切です。

1. 急激な温度差を避ける。激しい寒暖の差は、血管が急に収縮して危険です。
2. 栄養のバランスをとる。塩分を控え、食物繊維・タンパク質をしっかり取る。
3. 背中の青い魚を食べる。マグロ、イワシ、サンマ、サバなどの背中の青い魚には、悪玉コレステロールを減らし、血液をサラサラにして流れやすくするエイコサペンタエン酸(EPA)、ドコサヘキサエン酸(DHA)が多く含まれています。この働きが、動脈硬化や血栓症を予防します。
4. 脱水にならないように注意する。水分が不足すると血液がドロドロし、かたまりやすくなります。水分補給は、イオン飲料(カロリーの低いスポーツ飲料が良いでしょう。たとえば、ポカリスエットのステビアなど)が、いいでしょう。
5. 毎日の運動を心がける。軽い運動(ウォーキングなど)を続けることで、善玉コレステロールが増え、総コレステロールと中性脂肪は減少します。
6. タバコをやめる。タバコは血液を固まりやすくする。そのため血栓ができやすく、動脈硬化をさらに促進する。また、善玉コレステロールも減少させてしまいます。
7. ストレスをためない。緊張すると血圧が上昇します。
8. お酒は控えめにする。適量のアルコール(ビールなら500ml程度、ウイスキーならシングル1杯、日本酒一合程度)は、善玉コレステロールを増やすのでOKです。しかし、飲みすぎると、中性脂肪が多くなり善玉コレステロールが減ってしまいます。

脳梗塞の正しい知識と予防法を身につけ、もし起こってしまったら早めの処置・治療で後遺症をできる限り少なくするように心がけましょう。

OB・OGが経営している

お 店 紹 介

増井弘海堂

増井 隆司さん

(昭和62年商学部商業学科卒業)

日本人のアイデンティティにかかわる大切なものを扱っている誇りがあります。

商人であり職人であるから、自信を持ってお勧めできる

江戸時代、松前貿易の拠点となった北陸の港町敦賀。北前船で運ばれた北海道産昆布を加工する独自の産業が発展し、京・大阪の食文化を支えてきた。現代でも加工昆布の8割を生産するが、最高級品の手がき昆布を手がける専門店が5軒に満たない。「増井弘海堂」は伝統の味を今に伝える貴重な老舗だ。

「おぼろ昆布やとろろ昆布に醤油を垂らして湯を注いだお吸い物は、日本初のインスタント食品でしょうね。昆布はかつて税として納められていたほどですから、日本人のアイデンティティにかかわる大切な商品を扱っている誇りがあります」

大正末に祖父が創業した店を受け継ぐ増井隆司さんは、真剣な眼差しで語り、道南産真昆布を削りだした。カンナをかけたように、向こうが透けて見えるおぼろ昆布が空を舞うと、仕事場は削りたて昆布のふくよかな香りに包まれる。酢に浸して柔らかくしてか

●プロフィール
増井隆司

(ますい・たかし)

昭和38年福井県敦賀市生まれ。敦賀高校から本学に進み、地元企業の敦賀セメントに就職。11年間勤務した後、家業を継承。手がきの技術を習得する傍ら店舗を経営し、商工会議所などでは地域活性化のためのイベントも主催。「四季がことさらくっきりしている敦賀が大好き」で週末は少年サッカーのコーチとしても活躍中。

ら削るため、まるで寿司店にいるよう。

「1時間かいて、できあがるのは約1kg。4~5年でようやく一人前です。親父がよく『商人と職人の両方でできなあかん』と言っていました。僕もそう思い、家業を継いだ34歳から修行しました。材料の目利きから加工まですべて手がけているから、お客様に自信を持って本物の味をお勧めできるんです」

話しながらも、増井さんの手は一時も休まない。「職人としては駆け出しですから、家にいる時は仕事場にこもりきり」。強い意志と努力によって、増井弘海堂の味は守られている。

昆布はスローフードの原点。もっと食卓に乗せましょう

本学を卒業したときは「もう少し東京にいたい」と思ったという増井さんだが、今は昆布と敦賀に夢中だ。

「故郷の安心感はもちろん、敦賀ほど四季がくっきりした土地はないです。先人のおかげで昆布産業も綿々と成り立っていますから、昆布でまちづくりをして、後進に敦賀の文化を伝えたいですね」と夢はふくらむ。またスローフードに注目が集まっていることにも着目し、「健康や家族の団らんを育む昆布をもっと食卓に乗せてほしいですね」と全国に向けてPRも。「僕は一生、昆布と生きていこうと思います」増井さんは力強く、でもごく自然に、決意表明をした。



●増井弘海堂

【商品】	太白おぼろ昆布	100g (945円)
	白とろろ 昆布	100g (470円)
	天然利尻 昆布	100g (735円~)
	天然羅臼 昆布	100g (1,050円)
【営業時間】	午前8:00~午後8:00(不定休)	
【交通】	JR北陸線敦賀駅下車徒歩15分 北陸自動車道敦賀ICから車で7分	
【住所】	福井県敦賀市神楽町1-1-12	
【電話】	0770-22-1051	
【FAX】	0770-24-3430	

◎一口メモ

手がきおぼろ昆布は増井さんほか、先々代から同店の味を守るこの道40余年の熟達が1枚ずつ丹精込めてかいた極上品。店頭は先代、当代2代の奥様が切り盛りする。そば・うどんはもとよりラーメンにもおぼろ・とろろ昆布を入れるのが敦賀流。

<読者への特典>

本誌読者は1割引。

OB・OGが経営している

お 店 紹 介

大分県/筋湯温泉 筋湯観光ホテル 九重悠々亭

古賀 義敏さん

(昭和42年法学部法律学科卒業)

あっけらかんで前向きで、いつも笑顔。そんな私の姿勢が従業員に現れています

九州の背骨に寄り添う秘湯の名物人間は働かない主義?

九州最高峰の久住山をはじめとする九重山系の山間にひっそりたたずむ筋湯温泉。標高1000mの高原は、夏は避暑地として冬は九州屈指のスキー場として知られる。当地27軒の旅館で最大規模を誇る筋湯観光ホテル「九重悠々亭」では、赤いバンダナも凛々しいサモエド犬「エンジェル」が迎えてくれた。

「エンジェルは当館宣伝部長。情報番組はもちろんドラマなどの出演も多く、カメラが回るといい顔するんです」

古賀義敏さんに促されてカメラを向けると、ハイこの通り(右写真参照)。ところが、寸前までエンジェルと同じくらいの笑顔だった社長の古賀さんは、カメラを向けた途端、妙にぎこちない。

「私はいつも笑顔ばかりで小言を言ったことがないけれど、お客様の前には出ませんからカメラは気になりますね。でも、あっけらかんで前向きなオーナーの姿勢は従業員に現れて、みんな明る

●プロフィール
古賀 義敏

(こが・よしとし)

昭和17年大分県生まれ。地元大分高校から法学部法律学科へ。卒業後、家業に入り専務、平成8年代表取締役。業界でも有名なポジティブシンキングマンの人生訓は「笑う門には福来たる」。同業の学友へ一言「旅館の主人は女性にモテなきゃいけません」。

く元気に働いています。私は働かないのがモットー。男がコスト計算なんて余計なことでも『お客様のために』という旅館の本分からズレていきますから、それでいいんですよ」

業界で知られた名物人間は、はぐらかすように洒脱に話す。「楽しい人生を送ってますから、いつ閉めてもいいんです」。古賀さんの肩肘張らない大らかさが、悠々亭を包んでいる。

温泉はお湯がすべて。あふれるかけ湯でお待ちしています

悠々亭は昭和4年、筋湯温泉の湯に惚れ込んだ福岡出身の祖父が開いた。その血なのか、3代目の古賀さんが平成8年に指揮を執った全館リニューアルではお風呂を増設。「一館で湯巡りできるように」今やなんと、24カ所の湯船がある。

「温泉旅館はお湯がすべて。露天風呂、家族風呂、むし風呂とお客様にも楽しんでいただいております。今年はさらに湯量を増やしました。驚くほどあふれるかけ湯でお待ちしています」

さらに、古賀さんのコレクションを集めた「いやしの館」には本や遊具のほか、レーザーディスク400作品と62インチプラズマテレビが設置され、贅沢な時間を過ごすことができる。

「不景気で苦しい時代ですが、嘆かないでいい面を伸ばせば努力は報われます。当館でゆったり癒されてください」



●大分県/筋湯観光ホテル「九重悠々亭」

【交通】	お車で:大分自動車道九重ICから30分/ 電車で:JR久大本線豊後中村駅下車、筋湯温泉行きバス40分 飛行機で:大分空港から湯布院まで直行バスで55分。 JR久大本線に乗り換えて豊後中村駅まで18分。
【住所】	大分県玖珠郡九重町筋湯温泉862 TEL.0973-79-2231 FAX.0973-79-3500

◎一口メモ

記録によると1658年に開湯した筋湯温泉は、筋の病に効くことからこの名がつけられた。泉質は単純泉、弱酸性泉で、泉温は約60度。地鶏1羽を丸ごと蒸した「極楽温鶏」は九重悠々亭をはじめとする筋湯温泉の名物料理。なおエンジェルの次回テレビ出演は9月(テレビ朝日系列)予定。

<読者への特典>

日大関係者は1割引。

動物
ペット
Q&A室見動物病院 草場 治雄院長
(昭和47年農獣医学部獣医学科卒業)

単なる愛玩動物でなく、人と寄り添って生きるコンパニオンアニマルとしての側面がクローズアップされている。動物とのふれあいを通して、人はやすらぎを感じ、命の尊さを知る。獣医師としてだけではなく、広く地域社会のニーズに応えて、福岡市中心部で活躍する草場治雄先生に新時代の獣医師の在り方を聞く。

Q 動物を生きがいと考える人が多くなった反面、虐待も絶えません。獣医師は社会にどう貢献すべきでしょうか。

A 犬の役割は番犬、愛玩犬と移り変わり、今は家族の一員です。犬の手術が成功したから飼い主も手術を受けた、犬の病が治って飼い主も元気になった、などという例はいくつも見てきました。獣医師は、戦前は軍馬中心、戦後は家畜中心で学んできましたが、小動物が中心になった現代、人が心豊かに暮らすための意義深い社会性ある役割の一端を担っています。人の心をケアする分野として、聴導犬・盲導犬など社会に貢献する分野として、さらに動物保護、自然保護の視点から、動物に相對することが必要です。社会が要求することはさらに変わってきます。私たちは襟を正して、そうした社会貢献の一部を担う仕事ができるだけの道徳観や倫理観を持つべきだと思います。そういう意味で、新人には心を磨くことが肝心だと話しています。

Q 近年、動物由来の感染症が心配されています。

A この地域では近年、レプトスピラが発生しています。私は大学15年間で1例、開業後10年間で1例しか診みませんでしたが近年は年間5例ほど診断します。泳ぎが得意な犬が感染しやすく、食欲不振、発熱などの症状から始まり、黄疸が出て、最終的には腎不全による死に至ります。犬から人間にも感染しますので、診断された犬の飼い主にも医師に相談するよう指導しています。ネズミが媒介するので、例えばネズミがドッグフードを食べて付近におしっこする。それを犬が食べて感染するという経緯もあり得ます。都会には少ない感染症でしたが、平成11年から届出伝染病に指定されています。注意してください。



●プロフィール

草場 治雄 (くさば・はるお)

室見動物病院院長。昭和25年福岡県生まれ。高校時代に読んだ畑正憲の作品に感動して獣医を志し、本学へ。卒業後は大学で教鞭を執り、平成元年に退職して故郷で開業。教育病院としての役割も大きく、本学をはじめ他大学の卒業生を多数受け入れ、独立を支援している。教育現場等での社会活動も積極的。福岡市獣医師会会長。

私が会長を務める福岡市獣医師会は、市教育委員会と連携して様々な社会貢献を行っています。ゲストティーチャーとして小学校に出かけて動物の飼い方や動物とのふれあいなどを指導したり、先生を対象にした講習会を開いたり。子供たちが描く動物スケッチコンクールでは1000点も作品が集まります。

神戸の事件以来、動物との付き合い方で子供たちの心の問題が察知できることがわかりました。ですから動物を通して子供たちと話し、心をケアし、命の尊さを伝えるのです。現代は漢方症の方が多く、学校の先生の中にも病気がうつるのでは、アレルギーが出るのでは——と心配で、動物にさわれない人がいますが、小さな生き物とのふれあいが乏しくなったために、子供たちの心にゆがみが出てくると思います。実際にアレルギーの方はいますが、通常は手洗いとうがいです十分予防できます。

●室見動物病院

【診療時間】 午前9:00～午後7:00
【休診日】 日曜日・祝祭日
【交通】 福岡市営地下鉄1号線室見駅下車徒歩2分
【住所】 福岡県福岡市早原区室見1-11-9
TEL: 092-822-6602

◎一口メモ

隅々まで掃除が行き届いた室見動物病院のスタッフは現在、草場先生ほか獣医師2人、看護士5人。野本勇先生(平成12年卒)、宮地義和先生(平成15年卒)はいずれも本学卒業生。草場家の家族ラブドールリトリバーの「ヤマト」と「サクラ」と一緒に。

われら日大ファミリー
細野茂春さん一家

日本大学医学部附属板橋病院・新生児科病棟医長
細野 茂春 (昭和60年医学部医学科卒業)

(ほその・しげはる)

昭和35年東京都生まれ。現在、本学理工学部名誉教授である父・敏夫さんの勧めに、「同じ道に進むと親を越えられないと考えて」日大医学部に進み、卒業後は数病院勤務を経て板橋病院に。専門は新生児医学。日本小児科学会、日本新生児学会、日本未熟児新生児学会等に所属。細野敏夫名誉教授は大正11年生まれ。本学工学部(理工)電気工学科卒業後、東大大学院に進み、29年日大講師、35年教授。イリノイ州立大学研究客員、クウェート大学客員教授を経て本学名誉教授。勲三等叙勲。「研究ではなく教育に対して評価していただけたのがうれしい」という。

板橋病院で新生児科病棟医長を務める細野茂春先生は、まさに日大育ち。電磁気学・情報工学を専門とする父・細野敏夫名誉教授が当時、理工学部教授だったため、子供の頃から千代田区・駿河台にあった研究室に出入りしていた。

「父の研究室で遊んで、帰りに古本屋街をのぞくという少年時代を過ごしました」と細野先生。子供には珍しい遊び道具が並ぶ場所で、少年はどう過ごしたのだろう。

もちろん家でも、敏夫先生は研究者の日常を実践しており、夕飯は每晚7時厳守。1時間の食事と歓談をした後、子供たちは書斎に向かう父の後ろ姿を見送った。食卓で展開する親子の歓談といっても、普通とはひと味違う。

「学校の話や電気の話をするんですが、電化製品がどんどん進出してきたときだったので、父はその仕組みや「今後は、情報化の時代になるんだよ」という話をするんです。小学校の勉強にしても『鶴亀算なんて覚えなくていいんだよ。最初から“x”と“y”で身につけなさい』ですから」



母・千佐子さん(前列左から3番目)の誕生日に撮影
前列中央が父・敏夫先生、右が茂春さん、手前は長男の柊くん、右端は弟の裕行さん、後列左が妹・平川華代さん(理工学部卒業)、一番右が妻・亜古さん(国立がんセンター中央病院小児科勤務)

こんな環境で育てば、次男の裕行さんが東北大学工学部電気工学科、末っ子の華代さんが本学理工学部工業化学科と、3人兄妹全員が理系に進んだのも宜なるかな。後に細野先生は医学部の後輩である亜古先生と結婚したが、奥様の兄・山田太郎先生も本学医学部の卒業生。唯一、本学外に進学した裕行さんも、現在は本学短期大学部専任講師となり、日大ファミリーはどんどん拡大している。

「父は『日大は総合大学だから、いろんな人と関係を持てる。いろんな人が助けてくれる』とよく話しますが、僕も本当にそう思います。旅先で出会えばすぐに打ち解けますし、話題も尽きない。ある時など、交通違反したとき、同窓に免じて注意で済ませてもらったこともありました」

日本中に広がる日大の輪について、細野先生は「輪が大きくなれば社会全体が輪になるはず」と期待する。

ただし「今は職場が別ですが、妻と同じ職場となると見張られているというか…」とボソリ。結婚して5年。1歳半の長男が日大ファミリーに名を連ねるかはまだ不明だ。

「医者やはり甲斐ある仕事ですが、文系が人材不足なんです」

日本大学 薬学部校友会

薬学部校友会は工学部薬学科第1期生が卒業してから2年目の秋、昭和33年10月、それまでの卒業生478名が糾合して工科校友会（現理工学部校友会）薬学部会として発足し、以来46年目を迎えました。会員は正会員（工学部薬学科、理工学部薬学科、薬学部各卒業生及び同大学院修了者10,092名）、学生会員（1,031名）、特別会員（現旧教職員：116名）からなる小さな学部校友会です。発足当時から数少ない卒業生が全国に散らばるので「花の精鋭、日大健児として仲良く力を合わせて行こう」と全員の協力をモットーにしてきました。母校に対しても「出しゃばることなく、常にバックアップして行く」との申し合わせも自然に出来ました。昭和63年薬学部発足と同時に理工学部校友会から独立して日本大学校友会の一員となり、今日を迎えています。

活動基盤である財政も、当初は終身会費制度（発足当時2,000円）で運営してきましたが、昭和54年には利息での運営が出来なくなり、年会費制に切り替えて、何とか運営が出来るようになりました。活動状況の主力は会報で4月、10月の年2回発行しております。正会員名簿も5年毎に発行しております。会員名簿と言えば卒業年次毎に編集されるのが常ですが、前述モットーの実行で地域毎に郵便番号で並べております。親子嫁5人が並んでいたりと、20年も卒業期が離れている先輩後輩が同じマンションに住んでいたりとすることが判ります。また全国に散っている会員にリアルタイムの情報を提供することを主眼にインターネット上のホームページ利用を強化することも計画しております。正会員対象の事業として薬学卒後教育講座の後援・母校を訪ねる日の開催・就職紹介・医療系同窓・校友学術講演会などを、学生会員に対しては入会記念特別講演会開催・奨学金授与・救急員養成講習会開催・学園祭補助・スポーツ大会補助などと多岐にわたる事業をしております。

薬学部校友会は日本大学校友各位のご支援があってこそ存続できると思っております。どうぞよろしくお願いいたします。

（日本大学薬学部校友会会長 山内 盛）



山内 盛 会長



支部総会

日本大学校友会 埼玉県支部



田村 栄一 支部長

埼玉県支部は昭和27年10月設立され、初代支部長から幾多の変遷を経て、この度活気ある支部組織に再編成致しました。日本大学校友会は自助自立の精神を掲げ、画期的な改革改善を着実にすすめてきております。支部もまた同じく改革改善が求められております。そのために若い校友の支部への参加を積極的に呼びかけております。人間関係が希薄になった今日、日大同窓としての親睦を図り、横の繋がりを持ち、いつも気取らず本気で語る付き合いや、連帯感を深めることのできるのが地方支部であります。そのことが校友の絆を一層強めるものだとして認識して活動しております。

支部が活性化し、連帯を深めることができれば大きな影響力となって、大学の発展や地域社会にも貢献することができると思います。埼玉県の人口は約700万人で全国で5番目の県であります。日大校友の輪を全県下に大きく広げていくために、支部の常設委員会を軸に会員増強の活動を展開しております。支部は年2回、定例の常任幹事会を開催して、支部の運営や活動その他一切の諸問題を審議して総会に報告しております。執行部会や事務局会議は随時開催しております。支部組織は支部長、幹事長、副支部長8名、副幹事長5名、常任幹事30名、監査3名、顧問には県選出の衆議院議員3名、参議院議員1名、県議会議員8名、市長3名、その他2名の17名で構成しております。常設委員会（総務、企画広報、会員増強、財務）は自主的に活動しております。

尚地域OB会としては3つの桜門会があります。川越日大会、西武蔵日大会、春日部日大会などであります。支部の校友協力組織として日大歯学部同窓会埼玉県支部、日大通信教育部校友会埼玉県支部があります。それぞれが地域に根ざした活発な活動をしております。

これからも県支部とは連絡を密にして、交流しながら共々発展をしていきたいと願っております。埼玉県支部は特に若い校友や女性も多数参加した新組織の基、明るく順調に推移発展をしてきております。

（日本大学校友会埼玉県支部長 田村栄一）



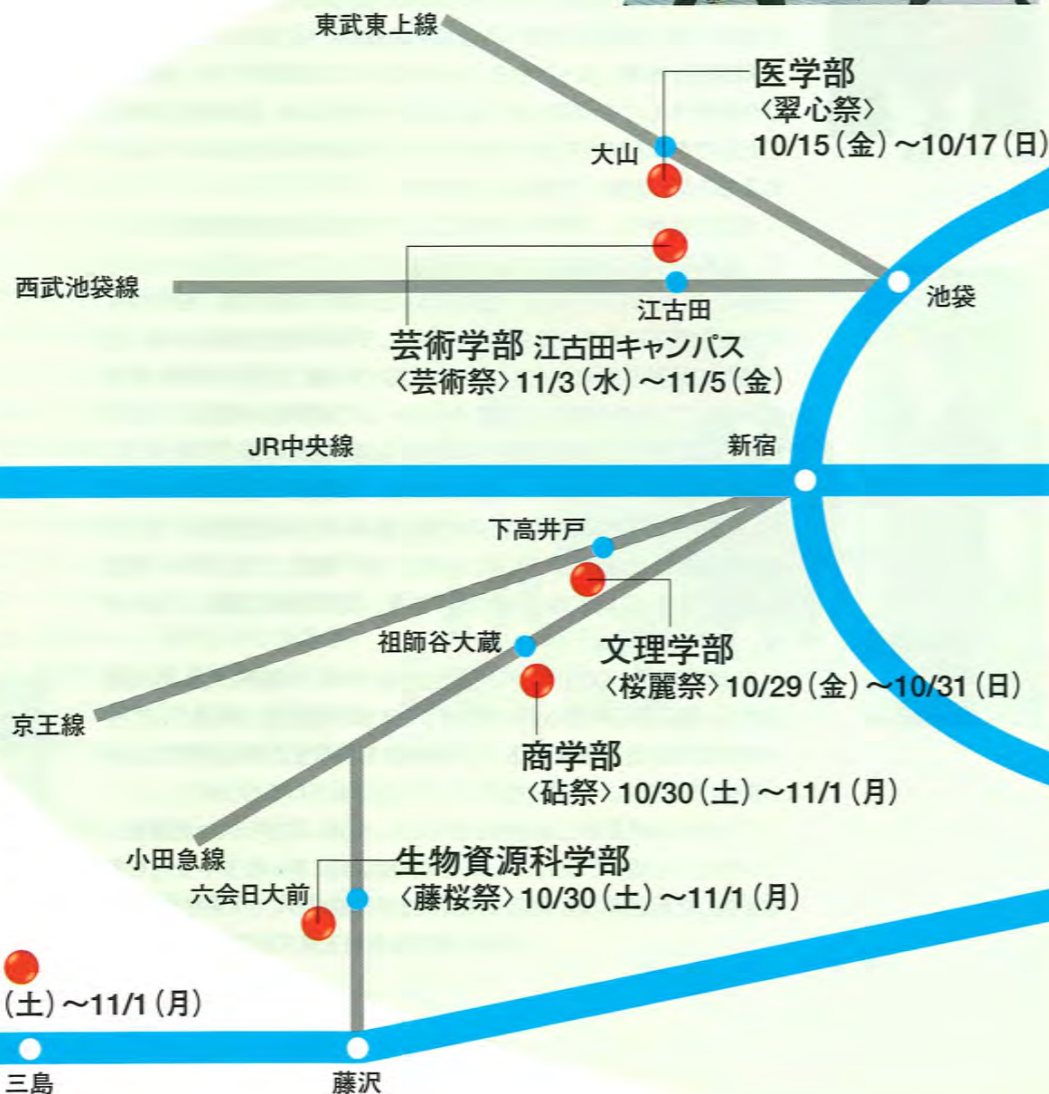
田村 栄一 支部長の支部総会挨拶

平成16年度学部祭開催日程

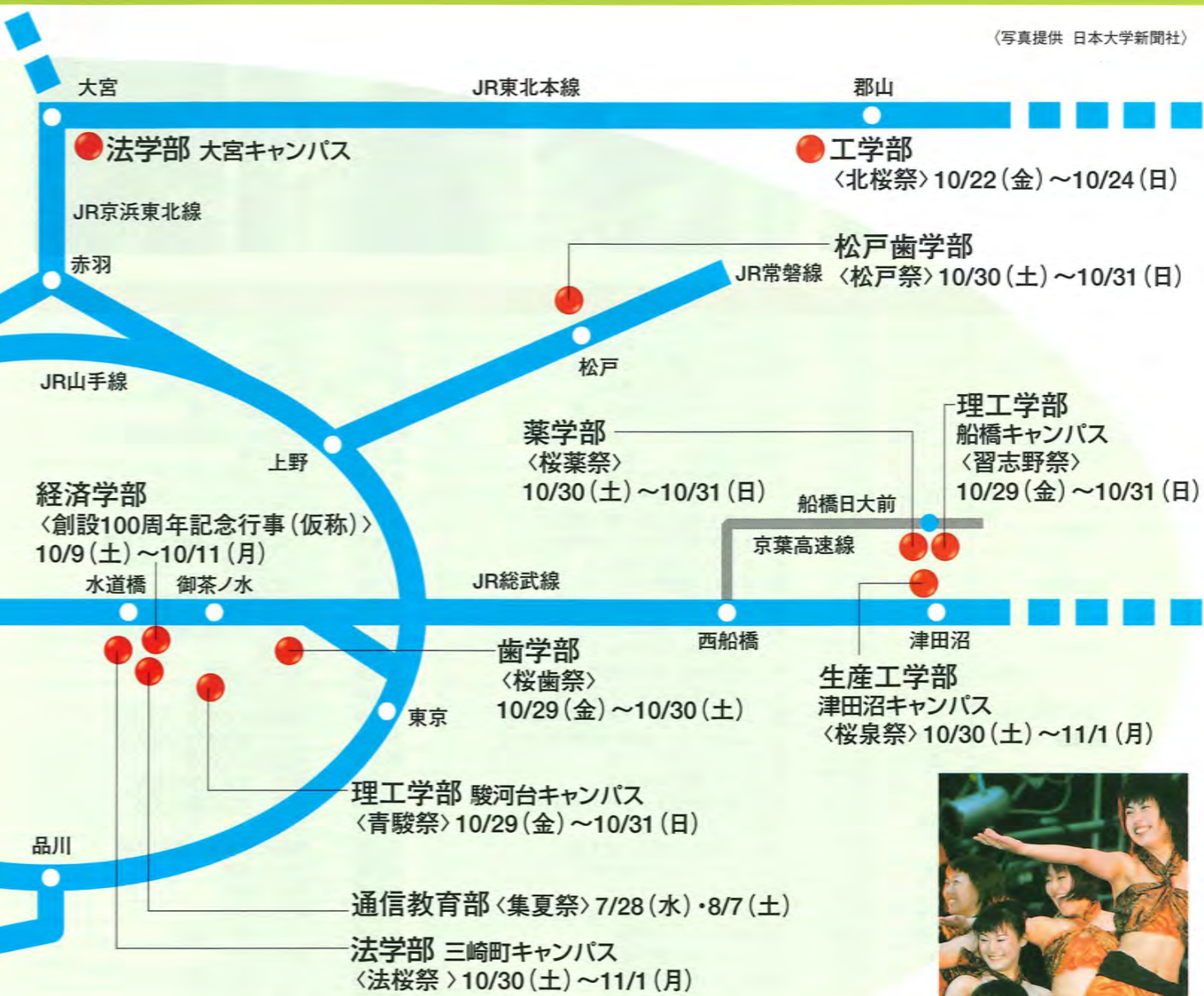
サークル、ゼミなどが日頃の活動の成果を発表する展示会、人気アーティストを招いてのコンサート、著名人による講演会など、イベントが盛りだくさん。久しぶりに母校の学部祭見学をかねて、キャンパスに足を運んでみてはいかがでしょうか。



国際関係学部
〈富桜祭〉10/30(土)～11/1(月)



〈写真提供 日本大学新聞社〉



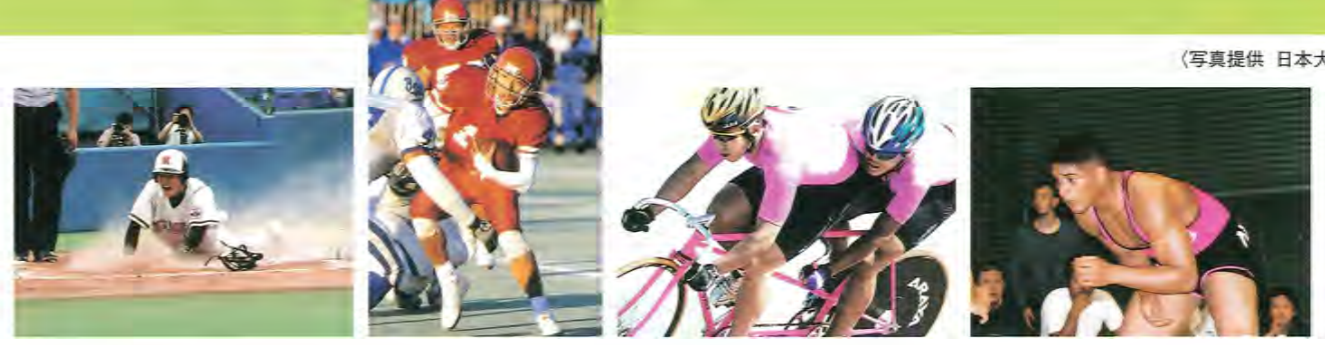
イベント情報

7月以降の保健体育審議会所属各部の試合日程をお知らせします。

詳しくは保健体育事務局(電話03-5275-8279)までお問い合わせください。



(写真提供 日本大学新聞社)



競技部	日付	大会名	場所
陸上競技部	7/2~7/4	日本学生陸上競技対校選手権	東京都 国立霞ヶ丘競技場
	10/11	出雲全日本大学選抜駅伝競技	島根県 出雲市
	10/31	関東大学女子駅伝対校選手権大会	東京都 国立競技場
	11/7	全日本大学駅伝対校選手権	愛知県・三重県 熱田神宮~伊勢神宮
水泳部	8/3~8/5	関東学生選手権水泳競技大会	東京都 辰巳国際水泳場
	9/3~9/5	日本学生選手権大会水泳競技(競泳)	神奈川県 相模原市立総合水泳場
野球部	9/4	東都大学秋季リーグ戦	東京都 神宮球場
ボート部	7/2~7/4	全日本軽量級選手権大会	岐阜県 長良川国際レガッタコース
	8/26~8/29	全日本大学選手権大会	埼玉県 戸田オリンピックボートコース
柔道部	10/2~10/3	全日本学生柔道体重別選手権大会	東京都 日本武道館
	11/6~11/7	全日本学生柔道体重別団体優勝大会	兵庫県 尼崎市記念公園総合体育館
剣道部	7/4	全日本学生剣道選手権大会	東京都 日本武道館
	9/12	関東学生剣道優勝大会	東京都 日本武道館
	9/25	関東女子学生剣道優勝大会	東京都 東京武道館
相撲部	7/4	東日本学生新相撲選手権大会	東京都 日本大学八幡山総合体育館
	7/18	全日本大学選抜相撲七尾大会	東京都 国技館
	8/14	全日本選抜社会人学生相撲弘前大会	青森県 青森県武道館
	8/16	全日本大学選抜相撲十和田大会	青森県 十和田市相撲場
	9/4	東日本学生相撲個人体重別選手権大会	東京都 靖国神社相撲場
	9/12	全日本選抜大学・実業団相撲刈谷大会	愛知県 刈谷市体育館特設相撲場
	9/18~9/19	東日本学生相撲リーグ戦	東京都 靖国神社相撲場
	9/19	全日本新相撲選手権大会	大阪府 堺市・大浜公園相撲場
	10/3	全国学生相撲個人体重別選手権大会	大阪府 堺市・大浜公園相撲場
	11/6~11/7	全国学生相撲選手権大会	東京都 国技館
弓道部	11/21	全国大学選抜相撲選手権大会	高知県 春野総合運動公園相撲場
	8/9~8/11	全日本学生弓道選手権大会	東京都 日本武道館
卓球部	7/7~7/9	関東学生卓球選手権大会	東京都 駒沢体育館
	8/5~8/8	全日本大学対抗卓球選手権大会	京都府 府立体育館
	9/6~9/10	秋季関東学生リーグ戦	東京都 代々木第2体育館
	10/7~10/10	全日本学生卓球選手権大会	愛知県 愛知体育館
馬術部	10/1~10/3	関東学生馬術選手権大会	東京都 JRA馬事公苑
	11/2~11/7	全日本学生馬術三大大会	東京都 JRA馬事公苑
	11/11~11/14	全日本馬場馬術大会	静岡県 御殿場競技場
	11/20~11/21	関東学生女子馬術大会	東京都 JRA馬事公苑
自転車部	7/24~7/25	全日本学生選手権自転車競技大会	静岡県 伊藤温泉競技場
	8/26~8/28	文部科学大臣杯全日本大学対抗選手権	滋賀県 大津市大津琵琶湖競輪場
	8/29	文部科学大臣杯全日本大学対抗選手権	京都府 北桑田郡藤岡町

競技部	日付	大会名	場所
テニス部	8/6~8/15	全日本学生テニス選手権大会	東京都 昭和の森テニスクラブ
	8/6~8/15	関東学生テニス選手権大会	東京都 昭和の森テニスクラブ
	9/6~9/12	関東学生テニストーナメント大会	東京都 萩山テニスクラブ
	10/13~10/17	全日本大学対抗テニス王座決定戦	東京都 昭和の森テニスクラブ
ソフトテニス部	8/8~8/13	全日本大学対抗・学生選手権大会	千葉県 白子町テニスコート
	9/18~9/19	関東リーグ選手権大会	東京都 中央大学テニスコート
	9/2~9/3	秋季東都リーグ戦	東京都 中央大学テニスコート
空手部	10/11	関東大学空手道選手権大会	東京都 日本武道館
	11/3	関東学生空手道体重別選手権大会	神奈川県 日吉記念館
	11/23	全日本大学空手道選手権大会	東京都 日本武道館
自動車部	8/8	全日本学生ダートトライアル選手権大会	広島県 テクニックスタージタカタ
	8/21~8/22	全日本学生ジムカーナ選手権大会	三重県 鈴鹿サーキット南コース
	10/10~10/11	全関東学生対抗軽自動車6時間耐久レース	長野県 スポーツランド信州
体操部	9/1~9/4	全日本学生体操競技選手権大会	埼玉県 彩の国くまがやドーム
	11/11~11/14	全日本体操女子競技選手権大会	東京都 代々木第1体育館
射撃部	9/9~9/12	秋季関東学生ライフル射撃選手権大会	埼玉県 朝霞オリンピック射撃場
	11/未定	全日本学生ライフル射撃選手権大会	埼玉県 長静総合射撃場
重量学部	7/23~7/25	全日本学生個人選手権大会	大阪府 羽曳野コロセム
	9/17~9/19	東日本学生個人選手権大会	神奈川県 日本大学生物資源科学部
	11/26~11/28	全日本大学対抗選手権大会	神奈川県 磯子スポーツセンター
ボクシング部	11/24~11/28	全日本選手権大会	岡山県 岡山ドーム
バスケットボール部	9/11~9/24	関東大学バスケットボールリーグ戦	東京都 代々木第1、2体育館
	11/29~12/5	全日本学生バスケットボール選手権大会	東京都 代々木第1、2体育館
バレーボール部	7/1~7/4	東日本大学バレーボール選手権大会	東京都 東京体育館
レスリング部	9/17~9/20	全日本学生選手権大会	福岡県 アクシオン福岡
ヨット部	8/20~8/22	関東学生個人選手権大会	神奈川県 八景島ヨットハーバー
	9/3~9/5	全日本学生個人選手権大会	福岡県 小戸ヨットハーバー
	9/30~10/11	関東学生選手権大会	神奈川県 葉山森戸沖海岸
フェンシング部	10/1	関東学生フェンシング選手権大会	東京都 駒沢体育館
	11/10	全日本学生フェンシング選手権大会	京都府 大山崎町体育館
バドミントン部	10/8~10/14	全日本学生バドミントン選手権大会	千葉県 千葉ポートアリーナ
ハンドボール部	9/19~10/17	関東学生ハンドボール秋季リーグ戦	東京都 駒沢室内球技場
	11/24~11/28	全日本学生ハンドボール選手権大会	沖縄県 浦添市
応援リーダー部	9/3~9/5	ジャパンカップ2004 チャレンジング日本選手権大会	東京都 代々木第2体育館

ロシアの2機関と学術協定

瀬在幸安総長はこのほどロシアを訪問し、本学と同国最高の科学研究機関「ロシア科学アカデミー(RAS)」および、同国で最も権威あるエリート養成校「モスクワ国立国際関係大学(MGIMO)」とそれぞれ学術交流協定を締結した。来年4月に本学が開設を予定している「総合研究大学院」に、両機関から複数の世界的研究者を教授として招聘するほか、相互に研究者や教員、学生の交流を行うことにしている。



学術交流の協定書を交換して握手を交わす瀬在総長とロシア科学アカデミー・オンボフ総裁

共同研究実り発売へ

生産工学部非常勤講師・野口常夫氏(シグナスミル社長)が昨年開発した「小型垂直軸型風力発電機用風車」による小型風力発電機「シグナスミル」が完成し、6月から製造・販売が開始される。風速1m足らずの微風でも発電用の羽根が回りだす小型風車による発電機は、自然エネルギーの利用で公園や街路灯、山小屋などの照明、通信用、信号・道路標識、ビル内の非常用電灯、海上の浮標などの電源として幅広い利用が期待され、日本大学産官学連携知財センター(NUBIC=センター長・瀬在幸安総長)を通し民間企業と実用化の共同研究を続けてきた。



小型垂直軸型風力発電機を公表する瀬在総長と野口氏(右)

人力飛行機「möwe20」日本新記録 理工学部航空研が達成

理工学部航空研究会が製作した人力飛行機「möwe20」(メーヴェ=ドイツ語でカモメの意)が3月21日朝、静岡県蒲原町の富士川滑空場から駿河湾に向けて飛び立ち=写真、飛行距離約12kmの日本新記録を達成した。3年生の平綿甲斐さんが翼の下の操縦席に単独乗り込み、ペダルを踏み込んでプロペラを回転させて離陸、46分40秒後に着水した。この模様を写真に記録して日本航空協会に申請する役目を担った同研究会顧問の安部建一航空宇宙工学科専任講師は翌22日に船橋校舎で開かれた公開市民大学講座で、当初の内容を変更して講演、記録達成までのいきさつを紹介し「向かい風毎秒6mに対して飛行機の場合は同7.1mというコンディション。悪条件下にしてはよく飛べたと思う」などと話した。



駿河湾に向け飛び立ち日本新記録を達成した人力飛行機

ホットな母校ニュースは「日本大学広報」「日本大学新聞」でどうぞ

広報部では、毎月15日付で機関紙「日本大学広報」(送料共年1,000円)を、季刊で「桜門春秋」(送料共年1,600円)をそれぞれ刊行しています。

また、学生記者が取材・編集する「日本大学新聞」(送料共年2,000円)も学生の話や日大スポーツを満載し毎月発行しています。

●購読ご希望の方は下記まで
広報部

TEL.03(5275)8132

FAX.03(5275)8321

日本大学新聞事務局

TEL.03(5275)8144

FAX.03(5275)8331

●ホームページも開設中

大学の情報は、ホームページでもご覧になれます。

アドレスは <http://www.nihon-u.ac.jp>

校友会役員総会を開催

平成16年度の校友会役員総会は、7月9日東京都新宿区のホテル海洋にて行われ、準会員(学生)への福利厚生事業、各種運営委員会の答申などの報告の後、15年度の収支決算、16年度の事業計画と収支予算、会則の一部改正、校友会館設置準備特別委員会の設置に関する件などが審議され承認されました。また、昨年に引き続き、正会員会費の一部を支部へ還付する補助費交付式も行われました。

事業計画、新規加盟団体名、平成15年度収支計算書、平成16年度収支予算書、会則の改正箇所(抜粋)は以下のとおりです。



●平成16年度事業計画について

- 1 委員会、各支部総会開催計画
- 2 正会員事業計画
 - ①校友会館設立のための資金積立
(校友会会則第3条1号「校友会館設置事業」)
 - ②校友子女入試の推進
(校友会会則第3条12号「その他必要事業」)
 - ③全国校友名刺交換会の開催
(校友会会則第3条6号「会員の福利厚生に関する事業」)
 - ④箱根駅伝の振興と推進(校友会会則第3条10号「体育活動助成事業」)
- 3 準会員事業計画
 - ①校友会独自の奨学金(校友会会則第3条10号「学業助成事業」)
 - ②校友会(準会員)の診療費助成(校友会会則第3条11号「福利厚生事業」)
 - ③スポーツ優勝者表彰(校友会会則第3条10号「体育活動助成事業」)
 - ④スポーツに対する奨励金交付(校友会会則第3条10号「体育活動助成事業」)
 - ⑤文化活動表彰(校友会会則第3条10号「文化活動助成事業」)
 - ⑥学習補助(校友会会則第3条10号「学業助成事業」)
 - ⑦その他必要とする事業
- 4 校友子女入試における特別優待生制度の創設(校友会会則第3条12号)

以上

●校友会新規加盟団体について(平成15年度役員総会以降)

町田桜門会	重量拳桜門会
関電工桜門会	山岳部桜門会
飛島桜門会	ボクシング部桜門会
木内建設(株)桜門会	スキー部桜門会
桜門・報道クラブ	日本大学スケート部桜門会
六興電気(株)桜門会	日本大学バスケットボール部桜門会
湘南桜門会	レスリング桜門会
日大剣道部桜門会	八幡山サッカー桜門会
弓道桜門会	桜門ヨット倶楽部
桜門六人会	日本大学フェンシング部桜門会
日大テニス桜門会	ハンドボール桜門会
日本大学準硬式野球部桜門会	日本大学応援団本部(桜応会)
体操桜門会	日本大学三崎桜門会
射撃部桜門会	日本大学自動車部桜門会

以上28団体



平成15年度 正会員事業費収支計算書 (平成15年4月1日から平成16年3月31日まで)

(単位: 円)

収入の部				
科目	予算額	決算額	増減	備考
会費収入	54,128,000	60,648,000	△ 6,520,000	@8,000×7,581名
雑収入	0	105,650	△ 105,650	広告料10万円、普通預金利息5,650円
その他の収入	0	102,000	△ 102,000	寄付金
本年度収入合計	54,128,000	60,855,650	△ 6,727,650	
前年度繰越金	49,348,800	55,072,372	△ 5,723,572	
計	103,476,800	115,928,022	△ 12,451,222	

支出の部				
科目	予算額	決算額	増減	備考
補助費	7,200,000	5,784,000	1,416,000	各支部、部会への還付金
事業費	10,920,000	8,435,673	2,484,327	
印刷製本費	8,360,000	5,030,335	3,329,665	会報、会員証、宛名台紙印刷代等
手数料報酬支出	160,000	0	160,000	
通信運搬費	1,560,000	2,446,885	△ 886,885	会報郵送代
業務委託費	540,000	502,933	37,067	会報発送代行代
広告費	300,000	0	300,000	
雑費	0	455,520	△ 455,520	郵便振替手数料
組織拡充費	6,008,000	0	6,008,000	
校友会館積立金	30,000,000	30,000,000	0	
貸付金	19,400,000	19,400,000	0	理工学部校友会1,590万円、工学部校友会350万円
当年度支出合計	73,528,000	63,619,673	9,908,327	
当年度収支差額	△ 19,400,000	△ 2,764,023	△ 16,635,977	
次年度繰越金	29,948,800	52,308,349	△ 22,359,549	

平成16年度 正会員事業費収支予算書

(単位: 円)

収入の部				
科目	予算額	前年度予算額	増減	備考
会費収入	72,000,000	54,128,000	17,872,000	@8,000×9,000名
雑収入	0	0	0	
その他の収入	0	0	0	
校友大会会費収入	3,000,000	0	3,000,000	@10,000×300名
前年度繰越金	52,308,349	0	52,308,349	
計	127,308,349	54,128,000	73,180,349	

支出の部				
科目	予算額	前年度予算額	増減	備考
補助費	8,412,000	7,200,000	1,212,000	@2,400×3,505名
事業費	15,460,000	10,920,000	4,540,000	
印刷製本費	5,400,000	8,360,000	△ 2,960,000	桜縁等@135×20,000×2回
手数料報酬支出	180,000	160,000	20,000	原稿依頼
通信運搬費	3,120,000	1,560,000	1,560,000	桜縁発送代306万円、組織調査費6万円
業務委託費	2,250,000	540,000	1,710,000	桜縁発送代行費
広告費	0	300,000	△ 300,000	
校友大会開催費	4,000,000	0	4,000,000	
旅費交通費	460,000	0	460,000	総会参加費38万円、オブザーバー招聘費8万円
補助費	50,000	0	50,000	総会祝金5万円
組織拡充費	1,128,000	6,008,000	△ 4,880,000	
校友会館積立金	30,000,000	30,000,000	0	
準備金	20,000,000	0	20,000,000	総会終了後優待生奨学金に流用
貸付金	0	19,400,000	△ 19,400,000	
次年度繰越金	52,308,349	29,948,800	22,359,549	
計	127,308,349	103,476,800	23,831,549	

※小科目内において流用することができる。

●日本大学校友会会則(抜粋)改正箇所 昭和25年3月16日制定 平成16年7月9日改正

改正

第1章 総 則

(事業)

第3条 現行どおり

- ①
- ②
- ③
- ④
- ⑤
- ⑥
- ⑦
- ⑧
- ⑨
- ⑩
- ⑪

現行どおり

⑫準会員(学生)に関する奨学事業

⑬その他必要とする事業

第4章 役 員

(役員任期)

第13条 役員任期は3年とし、再任を妨げない。ただし満80歳をもって定年とする。

2 現行どおり

第5章 顧問・参与

(顧問・参与の選任及び職務)

第14条 校友会に顧問・参与を75名以内置く。任期は1年間とする。

- 2
- 3
- 4

現行どおり

附 則

この会則は、平成16年4月1日から施行する。

現 行

第1章 総 則

(事業)

第3条 校友会は、前条の目的を達成するため、次の事業を行なう。

- ①校友会館の設置・運営
- ②会報、会員名簿の発行及び管理、その他の出版物の発行
- ③各種研究会、研修会、講演会の開催
- ④日本大学から諮問を受けた事項に関する答申及び意見の具申
- ⑤日本大学学生等の募集及び就職への支援
- ⑥会員の福利厚生等に関する事業
- ⑦日大iカードの普及への協力
- ⑧教職員の教育・文化奨励等に対する助成
- ⑨国際交流事業
- ⑩準会員(学生)の学業、体育及び文化活動に対する助成
- ⑪準会員(学生)の福利厚生に関する助成
- ⑫その他必要とする事業

第4章 役 員

(役員任期)

第13条 役員任期は3年とし、再任を妨げない。ただし連続3期を超えて役員に選任することはできない。

2 補充の役員任期は、前任者の残任期間とする。

第5章 顧問・参与

(顧問・参与の選任及び職務)

第14条 校友会に顧問・参与を75名以内置く。任期は3年とし、変更の場合は前任者の残任期間とする。

- 2 顧問・参与は、会長が指名する。
- 3 顧問・参与は、役員総会に出席し、意見を述べることができる。
- 4 顧問・参与は、校友会の重要な事項について会長の諮問に答える。

附 則

この会則は、平成15年4月1日から施行する。

●日本大学全国校友名刺交換会開催について

1 目的

校友会と大学とは車の両輪であり、共生組織体としての大学支援機能を発揮するため、全国の日本大学卒業生と大学役教職員が一同に会して名刺交換会の場とし、日大人を結ぶ絆を深め連帯と緊密化を図るとともに、母校に対する同窓意識・理解を高め日本大学の興隆発展に寄与することを目的として開催します。



2000年日本大学全国校友大会の様子

●法学部校友会110周年記念式典行われる

日本大学法学部校友会110周年記念式典が5月22日、東京・八芳園にて開催された。大学側から瀬在幸安総長、森田賢治理事長、沼野輝彦法学部長をはじめ、役教職員らが、校友会からは田中英壽校友会会長代行をはじめ、副会長、各学部校友会長らが来賓として出席し、350人余りの参加者とともに祝った。続けて、株式会社ヤクルト本社社長、ヤクルトスワローズオーナーで昭和35年法律学科卒業の堀澄也氏による「経営と根性」と題した記念講演会も行われた。

また記念祝賀会は、テレビ朝日アナウンサーで平成15年法律学科卒業の川松真一朗さんの司会で進行し、日本大学リズムソサエティによる演奏なども行われ、終始和やかなムードの中でとり行われた。

2 企画の概要

国会議員・都道府県議会議員およびアテネオリンピック役員・選手を招待し、全国の議員の結束を促し、絆を深めるとともに、アテネオリンピック出場者等の慰労を主眼に企画する予定です。また、本年は参議院議員選挙の年にあたり、校友の当選祝賀会をあわせて行いたいと思います。

3 内容(アトラクション等)

内容面では、校友の活躍の披露および大学の現況をAV等の手段を駆使し、視覚に訴える演出を考えています。また、アトラクションとして本学校友である水田耕二氏(法学部卒業・高知県在住)の創造和太鼓を予定しています。司会については、全国的規模の大会であることから本学出身の柴田秀一・TBSアナウンサーを予定しています。

4 日時 平成16年9月24日(金)午後6時30分

5 場所 ホテル海洋(東京都新宿区百人町2-27-7)

TEL 03-3368-1121

6 会費及び申し込み方法

会費は10,000円とし、郵便払込取扱票での振込みをもって申し込みとする予定です。詳しいご案内(申込書)ができれば、会員にお知らせします。

7 問合せ先 日本大学校友会本部事務局 TEL 03-5275-8143



記念式典で挨拶する法学部校友会・今村会長

お知らせ

INFORMATION

「日本大学総合生涯学習センター」の開設と公開講座のご案内

本学では、本年4月より「総合生涯学習センター」を開設し、総合大学の特色を活かした公開講座を実施しています。

春期には、医療・政治・文学・環境などをテーマに8つの講座を実施いたしました。受講の対象は、社会人・学生・主婦などなたでも結構です。

秋期については、9月下旬から講座を実施するよう、現在準備を進めております。秋期公開講座の「案内書」をご希望の方は下記へお問い合わせください。



「人間と演劇・パフォーマンス」の講演風景

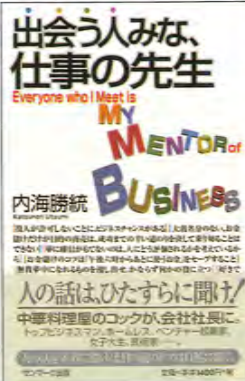
お問い合わせ・資料請求(無料)
日本大学総合生涯学習センター
 〒101-0061
 東京都千代田区三崎町 2-2-3
 TEL:03-5275-8888
 FAX:03-5275-8887
<http://www.nihon-u.ac.jp/shougai>

交通案内図



◆交通機関◆
 ●JR総武線・中央線(各駅停車)、都営地下鉄三田線 水越橋駅下車 徒歩3分
 ●都営地下鉄三田線・新大塚線、東京メトロ半蔵門線 神保町駅下車 徒歩5分

書籍紹介



内海新聞(株)ジントック会長内海勝統のコラムが書籍になりました。
「出会う人みな、仕事の先生」(サンマーク出版) ¥1,470(税込)



<http://www.jintec.com>

「内容」

“人の話は、ひたすらに聞け!”

中華料理屋のcockが会社社長になった秘密は、そこにありました。
 トップビジネスマン、ホームレス、ベンチャー起業家、女子大生、格闘家……。

「目次より」

●ハウス食品社長 浦上部長との出会い

「役人が許可しないことに、ビジネスチャンスがある」

●アシックス創業者 鬼塚喜八郎との出会い

「ひとつのことに集中して突破口を切り開く『キリモチ戦略』こそ、景気に関係なく、弱者が強者に勝つルールである」

●ワールド社社長 畑崎廣敏との出会い

「好きでも嫌いでも、今手がけていることで日本一になりなさい」

出会ったすべての人の話を素直に聞けば、目の前のドアは自然に開きます。
 ゼロからビジネスをはじめる人、仕事で伸び悩んでいる人は必読です。

内海新聞は携帯サイトでもご覧いただけます。
 携帯サイトURL

http://k.excite.co.jp/hp/u/utsumi_katsunori

内海 勝統 (うつみ かつのり)

1954年生まれ。兵庫県出身。株式会社ジントック代表取締役会長。TACS(テレリスト・オートマチック・クリーニングシステム)という国際特許技術を確立し、顧客データベースのクリーニングサービスという、今までに全くない、新しい事業を展開中。

●株式会社ジントック【ジントック速報】事務局 URL <http://www.jintec.com/>
 ●お問合せは js@jintec.com 情報恐竜JINTEC・SAURUS【ジントック・サウルス】

●「1日教養1日休養」ビジネスや休みの過ごし方の情報を共有しましょう! <http://blog.livedoor.jp/so9hoo/>
 ●内海新聞のご購読申込は、ジントックHPにて受付中! <http://www.jintec.com/aboutus/utsumi/details/40.html>
 ●携帯版内海新聞へは、右記のアドレスに今すぐアクセス!! http://k.excite.co.jp/hp/u/utsumi_katsunori

お知らせ・掲示板

このコーナーは皆さんからの手紙や電話でのご意見、ご質問を紹介します。

他にも写真、詩、短歌、エッセイなどの作品や、
 本誌で紹介したお店を訪ねた感想なども
 募集していますので、「桜縁」係までお寄せください。

時代の大きな節目にある現況において、「桜縁」が日本国への貢献を計れる日大マンパワーを集結し、引き出し、具体化する媒体になることが望ましいと思います。校友会の行事に全く参加することなく今日に至っておりますが、極力参加するよう努めたいと志をあらたに致しております。(井上一二三・昭和40年理工学部機械工学科卒業/埼玉県所沢市在住)

会報誌を「読んでみようかな」と思わせるような紙面構成が大事だと思います。幅広い年齢の方が読まれるので、難しいとは思いますが、開いた瞬間に引き付ける何かがあればよ

いと思います。今後の編集に期待しています。

(広瀬能信・平成9年商学部商業学科卒業/東京都江戸川区在住)

卒業した学部がなくなるとは、夢にも思っていませんでした(短期大学部文科国文専攻)。とても寂しい思いをしている時、校友会の正会員制度を知り、自分も日大の卒業生なんだという一つの形というか、心のよりどころ(少しオーバーですか?)がほしく入会しました。学部の枠を超えた編集を望みます。(秋山加津子・昭和50年短期大学部文科国文専攻卒業/静岡県沼津市在住)

編集後記

広報委員会・今村忠雄

今回の特集は、様々な「技」をもつ会員の仕事を紹介してみました。日本大学は学部・学科が多く、いろいろな教育・研究活動を行っていますが、社会に出て日大人がいろいろな分野の仕事に就き、全国で活躍していると実感しました。これからもこうした一般の会員の紹介をしたいと思いますので、情報などありましたらお知らせください。

○インフォメーション

◎本誌への情報提供、ご意見、お問い合わせは…
 この会報は1人でも多くの校友の皆さんを紹介し、校友の皆さん同士のコミュニケーション(縁)を深めていただきたいと思います。お店やお宿を営んでいる校友に限らず、ユニークな先輩や後輩がいるとか、自分を紹介してほしいなど、自薦他薦を問いませんので、事務局までお知らせください。

◎住所・勤務先が変更になりましたら…
 住所、勤務先等に変更がございましたら、必ず事務局までお知らせください。
 電話、FAX、メールいずれの方法でも結構です。

◎会員証を紛失されたら…
 会員証を紛失された際は事務局までご連絡ください。再発行させていただきます。

◎新規会員を紹介したい…
 新規会員をご紹介くださる方は、事務局までご連絡ください。資料を送付させていただきます。

- 1 封筒、ハガキで
 〒102-8275
 東京都千代田区九段南4-8-24
 日本大学校友会本部事務局校友課「桜縁」係
- 2 電話、ファクシミリで
 TEL. 03(5275)9300
 FAX. 03(5275)8330
- 3 電子メールで
 E-mail: koyu@adm.nihon-u.ac.jp

桜縁 No.5/2004.7 発行 編集・発行 日本大学校友会
 〒102-8275 東京都千代田区九段南4-8-24
 TEL. 03(5275)9300 FAX. 03(5275)8330

広報委員会

委員長:今村忠雄 副委員長:猿渡 光
 委員:竹井哲也 中村克夫 渡邊和子 穂積修一 石井 宏 紙本 勲
 萩原 正芳 横須賀 靖 齋藤 直樹 大橋 治彦 中島 正博 呉屋 正盛
 鈴木 彰一